

ภาคผนวก จ-10 : คู่มือการทำงานเกี่ยวกับเครื่องจักร

กฎความปลอดภัยในการใช้เครื่องมือ เครื่องจักร อุปกรณ์ (เกรน)

แผนการควบคุมดูแลความปลอดภัยพื้นที่เขตก่อสร้าง

กฎความปลอดภัยในการใช้เครื่องมือ เครื่องจักร อุปกรณ์ (เกรน)

วัตถุประสงค์ เพื่อควบคุมดูแล ลูกจ้างและบุคคลในหน่วยงานก่อสร้าง ให้ปฏิบัติตามกฎความปลอดภัยในการใช้เครื่องมือ

เครื่องจักร อุปกรณ์ ของหน่วยงานก่อสร้างกำหนด

ผู้ที่ต้องปฏิบัติตามกฎ : พนักงานขับรถเกรน และพนักงานบอกลัญญาณเกรน

ผู้ควบคุม/ ตรวจสอบ : หัวหน้างาน / ผู้ควบคุมงาน

ผู้อนุญาต : จป.วิชาชีพ

เครื่องมือในการควบคุมดูแล : แบบฟอร์มการตรวจสอบ

แนวปฏิบัติ ระเบียบปฏิบัติสำหรับพนักงานขับรถเกรน และพนักงานบอกลัญญาณเกรน

- 1 ในการปฏิบัติงานทุกครั้งจะต้องสวมหมวกนิรภัยที่บริษัทจัดหาให้
- 2 พนักงานขับรถเกรน และพนักงานบอกลัญญาณเกรน จะต้องพร้อมเสมอ
- 3 พนักงานบอกลัญญาณขับรถเกรนจะต้องอยู่ใกล้ชิดกับวัสดุหรืออุปกรณ์ที่จะยกและจะต้องอยู่ในเขตพื้นที่จะขนย้ายวัสดุด้วย ความระมัดระวังปลอดภัยที่สุด
- 4 ขอให้พนักงานบอกลัญญาณรถเกรนทุกคนใช้วิทยุสื่อสารของบริษัท ห้ามมิให้ผู้อื่นที่มีได้เกี่ยวข้องใช้วิทยุสื่อสารแทนตัวท่าน เป็นอันขาด
- 5 ทั้งพนักงานขับรถเกรนและพนักงานบอกลัญญาณรถเกรน จะต้องใช้ดุลพินิจอย่างรอบคอบและปลอดภัยที่สุดในการที่จะขน ย้ายวัสดุและอุปกรณ์เครื่องมือ ทุกอย่างและจะต้องได้รับความเห็นชอบจากเจ้าหน้าที่ผู้ควบคุมงานที่เกี่ยวข้องด้วย
- 6 หากพนักงานขับรถเกรน หรือ พนักงานบอกลัญญาณเกรนพิจารณาแล้วเห็นว่าไม่มีความปลอดภัยหรือเกิดอันตรายใด ๆ ในการ ยกวัสดุอุปกรณ์แล้ว พนักงานขับรถเกรนหรือพนักงานบอกลัญญาณเกรนทุกท่านมีสิทธิเด็ดขาดในการที่จะไม่ทำกรานั้นโดยชอบไม่ ว่าการสั่งการนั้นจะมาจากผู้ใดก็ตาม
- 7 ให้พนักงานขับรถเกรนและพนักงานบอกลัญญาณรถเกรน ดูแลบำรุงรักษาเครื่องมืออุปกรณ์ทุกประเภทที่เกี่ยวข้องกับเกรน
- 8 ทุกครั้งที่มีการขนย้ายวัสดุอุปกรณ์โดยทางกระเช้า พนักงานบอกลัญญาณเกรนจะต้องขึ้นไปกำกับดูแลด้วยตนเองบนกระเช้าทุกครั้ง

9 ห้ามมิให้บุคคลอื่นบุคคลใดที่มีได้เกี่ยวข้องกับเครนขึ้นไปเล่นบนเครนโดยเด็ดขาด

10 พนักงานขับเครน และพนักงานบอกสัญญาณเครนถ้าจะลาป่วย หรือลากิจจะต้องแจ้งให้พนักงานคุมงานทราบล่วงหน้า 1 วัน เพื่อพิจารณาอนุมัติ

11 ห้ามพนักงานขับเครนและพนักงานบอกสัญญาณเครนหยุดงานไม่เกิน 3 วัน ยกเว้นลาป่วย ซึ่งจะต้องได้รับความเห็นชอบ อนุมัติจากพนักงานควบคุมดูแล

12 ห้ามพนักงานทุกท่านดื่มสุรา เล่นการพนัน ในขณะที่ปฏิบัติงานโดยเด็ดขาด

คู่มือการใช้รถชุด

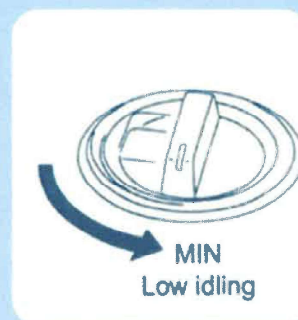
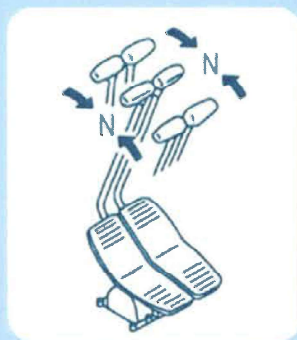


บริษัท จันทรเกษม โยธการ (2000) จำกัด



บริษัท จันทรเกษม โยธการ (2000) จำกัด

การจอดเครื่องจักร



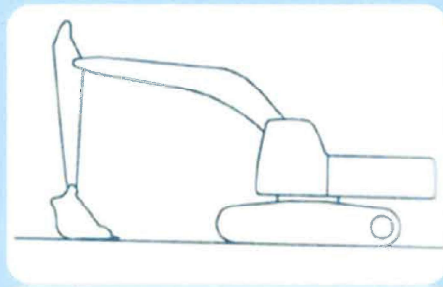
การจอดเครื่องจักร มีข้อปฏิบัติดังต่อไปนี้

1. เลื่อนคันโยกเดินรถ **(1)** ทั้งด้านซ้าย-ขวา มาที่ตำแหน่งว่าง **(N)** เพื่อหยุดเครื่องจักร
2. ปิดปุ่มเร่งเครื่องอยู่ที่ตำแหน่งรอบเดินเบา



บริษัท จันทรเกษม โยธการ (2000) จำกัด

การจอดเครื่องจักร



3. วางบั้งกี ให้ขนานกับพื้นจนกระทั่งส่วนล่างของบั้งกี สัมผัสกับพื้นดิน
4. โยกคันโยกเซฟตี้ล๊อค มาตำแหน่งล๊อค
5. หลังจากที่ได้เดินเบาะเครื่องยนต์ไว้ 3-5 นาที ก็ดับเครื่องยนต์
6. ปิดหรือล๊อคประตูและฝาครอบต่างๆ



บริษัท จันทร์เกษม วิชาการ (2000) จำกัด

ความปลอดภัยในการใช้งานรถขุด



การขับรถขุดอย่างปลอดภัย

ข้อปฏิบัติเพื่อความปลอดภัยก่อนใช้งานเครื่องจักร

1. คิดถึงความปลอดภัยเป็นอันดับแรก ในพื้นที่ทำงานควรสวมเสื้อให้รัดกุม รวมทั้งหมวกนิรภัย, รองเท้าเซฟตี้, ถุงมือ, แว่นตานิรภัย และที่อุดหู ตามความเหมาะสม อุบัติเหตุที่เกิดขึ้นเกือบทั้งหมดเกิดจากการละเลยข้อแนะนำเรื่องความปลอดภัย



บริษัท จันทร์เกษม วิชาการ (2000) จำกัด

ความปลอดภัยในการใช้งานรถขุด

2. ก่อนที่จะใช้งานเครื่องจักร ต้องศึกษารายละเอียดต่างๆ ในหนังสือคู่มือการใช้เครื่องจักรให้เข้าใจก่อน

3. ทำความเข้าใจในรายละเอียดและขั้นตอนของงานก่อนเริ่มปฏิบัติงาน ถ้าพบสิ่งนี้อาจก่อให้เกิดอันตรายในระหว่างทำงาน ให้รีบปรึกษาหัวหน้างาน เพื่อทำการตรวจสอบก่อนการใช้งานเครื่องจักร

4. ห้ามทำงานในขณะที่ร่างกายอ่อนเพลีย หลังจากดื่มของมึนเมา หรือ รับประทานยาบางชนิดที่ทำให้เกิดอาการง่วงนอน

5. ตรวจสอบเครื่องจักรประจำวันตามคู่มือการใช้เครื่องจักร ซ่อมแซมชิ้นส่วนที่เสียหาย และขันโบลต์และนัทที่คลาย หรือ หลวมให้แน่น

6. ตรวจสอบรั่วซึมของน้ำมันเครื่อง, น้ำมันไฮดรอลิค, น้ำมันเชื้อเพลิง และน้ำมันหล่อเย็นรักษาเครื่องจักรให้สะอาดอยู่เสมอ

7. อย่าใช้งานเครื่องจักรถ้าสภาพเครื่องจักรยังไม่พร้อมใช้งาน ให้ใช้งานเครื่องจักรเมื่อตรวจ

8. ให้เตรียมถังดับเพลิงขนาดเล็กติดไว้ในห้องเก็บ เพื่อใช้งานกรณีฉุกเฉินเกี่ยวกับเพลิงไหม้



บริษัท จันทร์เกษม ไซการ (2000) จำกัด

ความปลอดภัยในการใช้งานรถขุด

ข้อปฏิบัติเพื่อความปลอดภัยระหว่างการใช้งานเครื่องจักร

1. ให้ใช้ราวมือจับหรือแป้นเหยียบเมื่อขึ้นหรือลงเครื่องจักรอย่ากระโดดขึ้น - ลงเครื่องจักร

2. ก่อนใช้งานเครื่องจักรให้บีบแตรเตือนผู้ที่อยู่รอบเครื่องจักรให้ทราบด้วยให้กำจัดสิ่งที่เป็นอุปสรรคต่อการใช้งานเครื่องจักรออก เช่น ฝุ่นผงที่เกาะติดกับกระจกเพื่อให้มองเห็นสภาพการทำงานได้ชัดเจนขึ้น

3. ทำงานด้วยความระมัดระวังอย่าให้สิ่งกีดขวางอยู่ในรัศมีการทำงานของเครื่องจักร

4. เมื่อใช้งานอุปกรณ์ทำงานให้ติดป้ายแสดงเครื่องจักรทำงานอยู่ให้ผู้อื่นทราบด้วย



การขึ้น - ลงจากเครื่องจักร
อย่างถูกวิธีและปลอดภัย



บริษัท จันทร์เกษม ไซการ (2000) จำกัด

ความปลอดภัยในการใช้งานรถขุด



การใช้งานรถขุดยกสิ่งของเกินกำลัง

5. ถ้าติดเครื่องยนต์ในพื้นที่ปิดให้คำนึงถึงการระบายของไอเสียให้ดีเพื่อป้องกันอันตรายจากแก๊สไอเสีย

6. ตรวจสอบตำแหน่งของท่อแก๊สหรือท่อน้ำใต้ดินเพื่อความปลอดภัยก่อนทำงาน

7. ในขณะที่รถขุดทำงานโดยเฉพาะขึ้นบนขอบบ่อ, คลองหรือเหว ควรวางดินตะขำในลักษณะที่เอาด้านมอเตอร์ตัวเดินรถไว้ด้านหลัง

8. ห้ามใช้งานรถขุดผิดประเภท หรือเกินกำลังของ



บริษัท จันทร์เกษม ไซการ (2000) จำกัด

ความปลอดภัยในการใช้งานรถขุด

9. ทำงานในบริเวณที่มีสายไฟแรงสูง อาจเกิดอันตรายได้ แต่สามารถทำงานได้อย่างปลอดภัย โดยยึดหลักดังนี้

ขนาดแรงเคลื่อนไฟฟ้า ระยะปลอดภัยน้อยสุด

6.6 กิโลโวลต์ 3 ม.

33.0 กิโลโวลต์ 4 ม.

66.0 กิโลโวลต์ 5 ม.

154.0 กิโลโวลต์ 8 ม.

275.0 กิโลโวลต์ 10 ม.



การใช้งานรถขุดผิดประเภท

ถ้าเครื่องจักรโดนสายไฟฟ้าแรงสูง ให้นั่งอยู่บนเบาะคนขับ และอย่าให้คนอื่นสัมผัสตัวเครื่องจักรโดยเด็ดขาด จนกว่าจะตัดกระแสไฟฟ้าออกหรือถ้าต้องการออกจากตัวเครื่องจักรให้กระโดดลงจากเครื่องจักรโดยอย่าสัมผัสโดนส่วนที่เป็นโลหะสื่อไฟฟ้า

ปลอดภัยไว้ก่อน

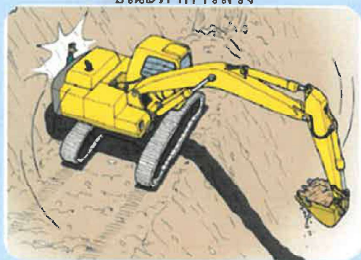


บริษัท จันทร์เกษม ไซการ (2000) จำกัด

ความปลอดภัยในการใช้งานรถขุด



อุบัติเหตุอาจเกิดจะเพื่อนร่วมงาน
ขณะทำการขุด



10. ต้องคอยระวังเรื่องสิ่งกีดขวางในการทำงานและรวมถึงผู้ร่วมงานเพื่อป้องกันอุบัติเหตุโดยเฉพาะในระหว่างที่มีการใช้สวิง

11. เมื่อใช้งานเครื่องจักรใช้หัวเจาะหรืองานเหมืองหินที่อาจเกิดอันตรายจากการตกของหินได้ให้ใช้แผ่นป้องกันหลังคาหรือหน้าห้องเก้ง

12. หลีกเลี่ยงการใช้งานในพื้นที่เป็นโคลนหรือพื้นดินอ่อนเพราะอาจเกิดการจมได้

13. เมื่อต้องการใช้ยักวัสดุต่างๆ ให้พิจารณาถึงขนาดของเครื่องจักรน้ำหนักและความกว้างของวัสดุเกินกำหนดเพราะอาจเกิดความเสียหายต่อเครื่องจักรและเกิดอุบัติเหตุได้

14. การใช้งานเครื่องจักรบนพื้นเอียงอาจเกิดอันตรายได้ไม่ควรใช้เครื่องจักรบนพื้นที่เอียงเกินกว่า 10 องศาขึ้นไป

15. เมื่อต้องการใช้งานเครื่องจักรบนพื้นเอียงต้องทำให้ราบเรียบก่อนการทำงาน



บริษัท จันทร์เกษม ไซการ (2000) จำกัด

ความปลอดภัยในการใช้งานรถขุด



16. การหมุนเครื่องจักรบนพื้นเอียงอาจเกิดการพลิกคว่ำได้อย่าให้สวิงหมุนเครื่องจักรในขณะที่มีวัสดุอยู่ในบั้งที่อาจทำให้เครื่องจักรเสียการทรงตัวได้

17. หลีกเลี่ยงการจอดหรือหยุดเครื่องจักรบนพื้นเอียง แต่ถ้าจำเป็นให้วางบั้งที่ลงกับพื้นแล้วใช้ขอนไม้รองล้อไว้อีกทีหนึ่ง

18. ก่อนใช้งานเครื่องจักรให้บีบแตรเตือนผู้ที่อยู่รอบเครื่องจักรให้ทราบด้วยให้กำจัดสิ่งที่เป็นอุปสรรคต่อการใช้งานเครื่องจักรออก เช่น ฝุ่นผงที่เกาะติดกับกระจกเพื่อให้มองเห็นสภาพการทำงานได้ชัดเจนขึ้น

19. ให้ลดความเร็วการเดินเครื่องจักรลงเมื่อขับเคลื่อนลงพื้นที่ขรุขระ

20. เมื่อต้องขับเครื่องจักรไปบนน้ำต้องตรวจสอบสภาพของดินใต้น้ำ, ความลึกของน้ำและอัตราการไหลของน้ำโดยอย่าให้ระดับน้ำสูงกว่าล้อดักบน



บริษัท จันทร์เกษม ไซการ (2000) จำกัด

ความปลอดภัยในการใช้งานรถขุด



21. หลีกเลี่ยงการขับเคลื่อนตัดขวางบนพื้นเอียงเพราะอาจทำให้เครื่องจักรเสียการทรงตัวได้

22. การขับเคลื่อนบนพื้นเอียงอาจเกิดอันตรายได้ให้เดินเครื่องจักรลงพื้นเอียงอย่างช้าๆและยกบั๊งก์ที่สูงจากพื้นไม่เกิน 20 – 30 ซม. (1 ฟุต) เพื่อใช้บั๊งก์หยุดตัวเครื่องจักรได้กรณีฉุกเฉิน

23. การเลี้ยวเครื่องจักรบนพื้นเอียงอาจเกิดอันตรายได้ให้เลี้ยวเมื่อขับเคลื่อนเครื่องจักรบนพื้นที่ราบแล้วจะปลอดภัยกว่า

24. อย่าขับเคลื่อนเครื่องจักรบนพื้นเอียงเกินกว่า 35 องศา เพราะจะเกิดความเสียหายกับเครื่องยนตได้



ความปลอดภัยในการใช้งานรถขุด

ข้อปฏิบัติเพื่อความปลอดภัยระหว่างทำการบริการเครื่องจักร

1. ดับเครื่องยนต์ทันทีเมื่อตรวจพบปัญหาเกิดกับเครื่องจักรตรวจหาสาเหตุของปัญหาที่เกิดขึ้น เช่น แรงสั่นสะเทือน, อุณหภูมิสูง ผิดปกติเป็นต้นและทำการแก้ไข

2. จอดเครื่องจักรบนพื้นราบแล้วดับเครื่อง เพื่อตรวจหรือซ่อมจากนั้นติดป้ายเตือนให้ทราบเพื่อความปลอดภัย

3. อย่าเปิดฝามหาน้ำในขณะที่เครื่องยนต์ร้อนเพราะอาจเกิดอันตรายจากไอน้ำที่พุ่งออกมาจากฝามหาน้ำ

4. อย่าทำงานใต้เครื่องจักร แต่ถ้าจำเป็นให้ทำด้วยความระมัดระวังเป็นพิเศษ

5. อาจเกิดอันตรายจากไฟไหม้น้ำมันเชื้อเพลิง และน้ำมันหล่อเย็นดังนั้นควรเก็บในบริเวณที่อากาศแห้งและห่างไกลจากเปลวไฟ



ความปลอดภัยในการใช้งานรถขุด



6. ระวังอย่าสัมผัสโดนท่อไอเสียที่ร้อนมากเนื่องจากการทำงานของเครื่องยนต์
7. ระวังอย่าเปิดฝาดรอปเครื่องยนต์ในขณะที่เครื่องยนต์ทำงานอยู่
8. ระมัดระวังการโดนกระแทกตามขอบ, มุม ต่างๆ เมื่อทำบริการเกี่ยวกับเครื่องยนต์
9. ระมัดระวังอันตรายที่อาจเกิดจากการเลื่อนปิดของแผ่นกระจกหน้าในห้องเก๋งหรือฝาด้านข้างใช้เหล็กค้ำให้ปลอดภัยจากการปิดอย่างทันทีทันใดหรือโดนลมพัดเป็นต้น
10. เมื่อแผ่นกันสั่นที่ติดบนตัวเครื่องจักรสึกไปไม่สามารถใช้ได้แล้วให้เปลี่ยนใหม่
11. เมื่อขึ้นไปทำการบริการเกี่ยวกับเครื่องยนต์หรือชิ้นส่วนอื่นๆ บนตัวเครื่องจักรให้ระมัดระวังอุบัติเหตุจากการลื่นไถลหรือตกลงจากตัวเครื่องจักร



ความปลอดภัยในการใช้งานรถขุด



การจอดเครื่องจักร

1. ก่อนออกจากเครื่องจักรหลังจอดเครื่องจักรแล้ว ให้วางบังก็ลังกับพื้นแล้วโยกคันโยกเซฟตี้ไปที่ตำแหน่งที่ไม่ใช้งานอุปกรณ์ทำงาน แล้วถอดกุญแจสตาร์ทออก และล็อคประตูห้องเก๋ง
2. จอดเครื่องจักรบนพื้นราบและปลอดภัย



ความปลอดภัยในการใช้งานรถชุด



รถบรรทุกเครื่องจักรกลขนาดน้ำหนักบรรทุกเกิน ๑๐ ตัน ไม่เกิน ๒๐

การขนส่งเคลื่อนย้ายรถชุดอย่างปลอดภัย

สิ่งสำคัญประการแรกในการขนส่งจะต้องเลือกรถบรรทุกซึ่งมีลักษณะและคุณสมบัติที่เหมาะสมกับน้ำหนักของเครื่องจักรที่จะทำการบรรทุกเคลื่อนย้าย



บริษัท จันทรเกษม วิชาการ (2000) จำกัด

ความปลอดภัยในการใช้งานรถชุด



รถบรรทุกเครื่องจักรกลขนาดน้ำหนักบรรทุกเกิน ๒๐ ตัน ไม่เกิน ๓๐ ตัน



รถบรรทุกเครื่องจักรกลขนาดน้ำหนักบรรทุกเกิน ๓๐ ตัน ขึ้นไป



บริษัท จันทรเกษม วิชาการ (2000) จำกัด

ความปลอดภัยในการใช้งานรถขุด



รถบรรทุกเครื่องจักรกลแบบหัวลาก
มีบันไดลาดชัน



รถบรรทุกเครื่องจักรแบบ ๑๐ ล้อ
มีบันไดลาดชัน

การขับและควบคุมรถขุดขึ้นลงจากรถบรรทุกสามารถทำได้ ๒ ลักษณะ คือ

1. การขับและควบคุมรถขุดขึ้นลงจากรถบรรทุกโดยใช้บันไดทางลาด

ในการขนส่งรถขุดด้วยรถบรรทุกที่มีบันไดขึ้น ให้พนักงานขับปฏิบัติดังต่อไปนี้



บริษัท จันทรเกษม ไซการ (2000) จำกัด

ความปลอดภัยในการใช้งานรถขุด

- 1.1 การนำรถขุดขึ้นลงจากรถบรรทุก จะต้องทำบนพื้นดินที่มีความแข็งแรงพอในการรับน้ำหนักของตัวรถได้
- 1.2 ก่อนนำรถขุดขึ้นจากรถบรรทุก จะต้องทำความสะอาดพื้นรับน้ำหนักรวมถึงสันตะขาบของรถขุดก่อนทุกครั้ง เพราะดินโคลนหรือน้ำมันที่เกาะอาจทำให้เกิดอันตรายขณะขึ้นลงและขนย้ายได้
- 1.3 ใช้ลิ้มหรือท่อนไม้หนุนล้อรถบรรทุกไว้ไม่ให้เคลื่อนที่ขณะนำรถขุดขึ้นลงจากรถ
- 1.4 ยึดชุดกระบอกลูกสูบไฮดรอลิกด้วยสายรัดให้รถบรรทุกยกขึ้นก่อนรถจะตกขึ้นลงขณะนำรถขุดขึ้นลงและติดตั้งบันไดทางขึ้นให้มั่นคงแข็งแรง
- 1.5 ปิดสวิตช์โหมดเดินเบาเครื่องยนต์อัตโนมัติและใช้โหมดมอดเตอร์เดินช้า (รูปเต่า) ในการขึ้นลงเสมอ
- 1.6 ห้ามนำรถขุดเข้าหาท้ายรถบรรทุกให้ระดับบั้งที่สูงกว่าพื้นรถบรรทุกเล็กน้อย
- 1.7 เวลาขึ้นลงให้แนวกึ่งกลางของรถขุดไฮดรอลิกควรอยู่ในแนวกึ่งกลางของรถบรรทุกเสมอ
- 1.8 ขับรถขึ้นบันไดช้าๆ ด้วยความนิ่มนวล



บริษัท จันทรเกษม ไซการ (2000) จำกัด

ความปลอดภัยในการใช้งานรถขุด



1.9 เมื่อรถขุดเริ่มขึ้นไปอยู่บนพื้นรถบรรทุกให้วางบ่วงที่บนพื้นราบของรถบรรทุกมุมระหว่างอาร์มและบูมควรอยู่ระหว่าง 90 – 110 องศา หรืออาจจะยื่นอาร์มออกไปในลักษณะการถ่วงน้ำหนักไปข้างหน้าประคองไม่ให้รถขุดกระดกกระแทกพื้นรถบรรทุก



1.10 นำรถขุดขึ้นไปจนสุดพื้นรถและต้องเผื่อพื้นที่ไว้สำหรับการสวิงรถเพื่อเก็บอาร์มและบ่วงที่ไว้ด้านหลังด้วย



บริษัท จันทร์เกษม ไซการ (2000) จำกัด

ความปลอดภัยในการใช้งานรถขุด



1.11 หดเก็บชุดกระบอกลไฮดรอลิกค้ำยันหัวรถบรรทุกลง



1.12 สวิงหันหน้ารถอย่างช้ามาทางด้านท้ายรถบรรทุกเพื่อเก็บอาร์มและบ่วงที่



บริษัท จันทร์เกษม ไซการ (2000) จำกัด

ความปลอดภัยในการใช้งานรถขุด



รถขุดที่อยู่บนรถบรรทุกพร้อมทำการขนส่ง

1.13 เดินเบาเครื่องยนต์ ประมาณ 3-5 ที่ก่อนปิดสวิทช์กุญแจ
ดับเครื่องยนต์และถอดออก

1.14 ไล่ความดันในระบบไฮดรอลิกโดยการโยกคัน
โยกควบคุมหลายๆ ครั้ง

1.15 ดึงคันโยกปิด / เปิดควบคุมไฟลัดไปยังตำแหน่ง “Lock”

1.16 ปิดหน้าต่างของซบซีของระบายลมด้านบน (หลังคา) และ
ประตูรวมทั้งปิดทางออกท่อไอเสียเพื่อกันลมและน้ำเข้าขณะขนส่ง

1.17 ใช้โช้หรือสายเคเบิลล่ามมุดแต่ละมุมของรถขุดให้ตึงหมั่น
คงแข็งแรงระวังอย่าให้โช้หรือสายเคเบิลรัดทับท่อไฮดรอลิกเด็ดขาด



บริษัท จันทรเกษม ไซการ (2000) จำกัด

ความปลอดภัยในการใช้งานรถขุด



การขึ้นท้ายรถบรรทุกโดยใช้เนินดิน

การขับและควบคุมรถขุดขึ้นลงรถบรรทุกโดยไม่ใช้บันไดทางลาด

ในกรณีที่รถบรรทุกเครื่องจักรไม่มีบันไดทางลาดขึ้น อาจจะใช้
วิธีการสร้างเนินดินแล้วเอาท้ายรถบรรทุกมาเทียบเอารถขุดขึ้นได้อย่าง
ง่ายแต่หากไม่มีเนินดินดังกล่าวรถขุดก็ยังสามารถช่วยตัวเองขึ้น
รถบรรทุกได้ซึ่งมีข้อปฏิบัติดังต่อไปนี้

1. หันหน้ารถขุดให้แนวกึ่งกลางของรถขุดอยู่ในแนวกึ่งกลางของรถ
เทรลเลอร์



บริษัท จันทรเกษม ไซการ (2000) จำกัด

ความปลอดภัยในการใช้งานรถขุด



2. ใช้bungกีค้ำยันกับพื้นรถบรรทุกยกแตร็คให้ลอยขึ้นทาบกับท้ายรถบรรทุก ต้องแน่ใจว่ามุมระหว่างbungกีและอาร์มอยู่ระหว่าง 90-110 องศา โดยการวางหน้าสัมผัสbungกีลงเพื่อป้องกันการเสียหายของตัวbungกี

3. เดินตัวรถขึ้นท้ายรถบรรทุกอย่างระมัดระวัง ขณะที่ใช้bungกียังค้ำยันพื้นรถบรรทุกอยู่



บริษัท จันทรเกษม ไซการ (2000) จำกัด

ความปลอดภัยในการใช้งานรถขุด



4. เมื่อปลายแตร็คขึ้นไปเกยอยู่บนรถบรรทุกแล้วให้สวิงรถขุดมาด้านหลังและใช้bungกีค้ำยันยกแตร็คอีกข้างขึ้นให้ได้ระดับเดียวกับพื้นรถบรรทุก

5. เดินรถถอยหลังขึ้นท้ายรถบรรทุกอย่างระมัดระวัง ขณะที่ใช้bungกียังค้ำยันพื้นอยู่ จนแตร็คของรถขุดอยู่บนรถบรรทุกทั้งหมด



บริษัท จันทรเกษม ไซการ (2000) จำกัด
บริษัท จันทรเกษม ไซการ (2000) จำกัด

ความปลอดภัยในการใช้งานรถขุด



6. ยกนั้ก็ขึ้นแล้วสวิงหันหน้ารถขุดไปทางด้านข้างเพื่อสังเกต
แทรกกับพื้นรถขณะเดินไปจอดยังตำแหน่งสุดท้ายที่ต้องการ



7. หลังจากที่ได้ตำแหน่งจอดเรียบร้อยแล้วก็เก็บบูมอาร์ม นั้ก็



8. ให้ปฏิบัติตามข้อปฏิบัติในการขับและควบคุมรถขุดขึ้นลง
รถบรรทุกโดยใช้บันไดทางลาด



บริษัท จันทรเกษม ไซการ (2000) จำกัด

ความปลอดภัยในการใช้งานรถขุด



อุบัติเหตุที่เกิดจากการบรรทุกเครื่องจักรผ่านเส้นทางที่มีความสูงจำกัด

ขั้นตอนการนำรถขุดลงจากรถบรรทุกให้กระทำการย้อนกลับขั้นตอน
การนำรถขุดขึ้นรถบรรทุก



ระวังอุบัติเหตุที่อาจจะเกิดจากการขนส่งเคลื่อนย้ายเครื่องจักร

1. ต้องมีการสำรวจสภาพทางถนนและข้อจำกัดต่างๆ ก่อนการขนย้าย
ตัวอย่าง เช่นในการขนส่งเครื่องจักรมีการผ่านทางลอดหรือสะพานลอยที่มี
ความสูงต่ำกว่าความสูงของเครื่องจักรหรือไม่



บริษัท จันทรเกษม ไซการ (2000) จำกัด

ความปลอดภัยในการใช้งานรถขุด



อันตรายที่เกิดจากรถบรรทุกกระดกขึ้นเมื่อรับน้ำหนักของรถขุด

2. ห้ามนำรถขุดขึ้นรถบรรทุกที่กระดกขึ้นลงได้ขณะนำรถขุดขึ้น- ลงจากรถบรรทุกเพราะเสี่ยงต่อการเกิดอุบัติเหตุเครื่องพลัดตก พลิกคว่ำได้



บริษัท จันทรเกษม ไซเบอร์ (2000) จำกัด

ความปลอดภัยในการใช้งานรถขุด

แสดงการใช้สัญญาณมือสำหรับรถขุดไฮดรอลิก (Hydraulic Excavator)

1. ให้ติดเครื่องยนต์



หันหน้าเข้าหาเครื่องจักรยึดมือขวา
ออกมากำมือแล้วหมุนมือทวนเข็มนาฬิกา

2. ให้ดับเครื่องยนต์



ยกมือขวาพับข้อศอกขนานกับพื้นแบ่มือ
ค้ำลงแล้วโบกเลื่อนไปมาทางซ้ายและขวา



บริษัท จันทรเกษม ไซเบอร์ (2000) จำกัด

ความปลอดภัยในการใช้งานรถขุด

แสดงการใช้สัญญาณมือสำหรับรถขุดไฮดรอลิก (Hydraulic Excavator)

3. ให้เดินเครื่องจักร
เข้าหาผู้ให้สัญญาณ



ยกแขนสองข้างขึ้นพับศอกแบมือหันฝ่า
มือเข้าหาตัวพร้อมทั้งโบกเข้ามาหาตัว

4. ให้เดินเครื่องจักร
ออกห่างไปจากผู้ให้
สัญญาณ



ยกแขนทั้งสองข้างขึ้นพับข้อศอกแบมือ
หันฝ่ามือออกไปข้างหน้าพร้อมทั้งโบกมือ
ออกไปจากตัว



บริษัท จันทรเกษม วิศวกรรม (2000) จำกัด

ความปลอดภัยในการใช้งานรถขุด

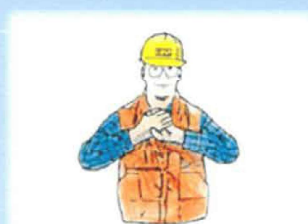
แสดงการใช้สัญญาณมือสำหรับรถขุดไฮดรอลิก (Hydraulic Excavator)

5. นำเครื่องจักรมา
หยุดตรงหน้าผู้ให้
สัญญาณ



หันหน้าเข้าหาเครื่องจักรพับข้อศอก
ซ้ายขวาตั้งขึ้นแบมือหันฝ่ามือเข้าหา
กันอยู่หนึ่งๆ

6. ให้หยุดเครื่องจักรโดย
ไม่ดับเครื่องอุปกรณ์ต่างๆ
คงอยู่ในตำแหน่งเดิม



หันหน้าเข้าหาเครื่องจักรยกมือขวา
กำมือซ้ายอยู่หนึ่งๆ



บริษัท จันทรเกษม วิศวกรรม (2000) จำกัด

ความปลอดภัยในการใช้งานรถขุด

แสดงการใช้สัญญาณมือสำหรับรถขุดไฮดรอลิก (Hydraulic Excavator)

7. ให้หยุดเครื่องจักร



หันหน้าเข้าหาเครื่องจักรยืดมือขวา
มาข้างหน้าคว้ามือลงบอกไปมา
ทางซ้ายขวา

8. ให้หยุดเครื่องจักร
ทันที



เหยียดมือทั้งสองข้างไปข้างหน้าแบ่มือ
คว้ามือลงบอกซ้ายขวาไปมาเร็วๆ



บริษัท จันทรเกษม วิศวกรรม (2000) จำกัด

ความปลอดภัยในการใช้งานรถขุด

แสดงการใช้สัญญาณมือสำหรับรถขุดไฮดรอลิก (Hydraulic Excavator)

9. ให้ยกไหลดหรือ
บั้งก็ขึ้นช้า ๆ



พับข้อศอกซ้ายขนานกับพื้นแบ่มือ
ซ้ายคว้ามือขวากำตั้งขึ้นให้นิ้วชี้
ชี้อยู่ใต้ฝ่ามือซ้ายแล้วหมุนมือขวา
ตามเข็มนาฬิกา

10. ให้หย่อนไหลดหรือ
บั้งก็ลงช้า ๆ



พับข้อศอกซ้ายขนานกับพื้นหงายฝ่ามือ
ซ้ายมือขวากำขึ้นนิ้วขวาลงไปที่ฝ่ามือซ้าย
แล้วหมุนมือขวาทวนเข็มนาฬิกา



บริษัท จันทรเกษม วิศวกรรม (2000) จำกัด

ความปลอดภัยในการใช้งานรถขุด

แสดงการใช้สัญญาณมือสำหรับรถขุดไฮดรอลิก (Hydraulic Excavator)

11. ให้เครื่องจักรเลี้ยวซ้ายหรือสวิตช์ไหลไปทางซ้าย



เหยียดแขนขวาไปสุดขนานกับพื้น มือซ้ายพับข้อศอกตั้งขึ้นแบ่มือและโบกไปมาเมื่อต้องการให้หยุดการหันสวิงให้กำมือซ้ายนั้นทันที

12. ให้เครื่องจักรเลี้ยวขวาหรือสวิตช์ไหลไปทางขวา



เหยียดแขนซ้ายไปสุดขนานกับพื้น มือขวาพับข้อศอกตั้งขึ้นแบ่มือและโบกไปมาเมื่อต้องการให้หยุดการหันสวิงให้กำมือขวานั้นทันที



บริษัท จันทร์เกษม ไชยาการ (2000) จำกัด

ความปลอดภัยในการใช้งานรถขุด

แสดงการใช้สัญญาณมือสำหรับรถขุดไฮดรอลิก (Hydraulic Excavator)

13. ให้หัดพับบั้งก็เข้าหาเครื่องจักร



หันขวาเข้าหาเครื่องจักรยกแขนขวาขึ้นกำมือตั้งหัวแม่มือชี้ฟ้าพร้อมกับปิดให้ชี้ลง

14. ให้เทวีสดูออกจากบั้งก็



หันขวาเข้าหาเครื่องจักรยกแขนขวาขึ้นกำมือตั้งหัวแม่มือให้ชี้ลงพื้นพร้อมกับให้ชี้ขึ้นลง



บริษัท จันทร์เกษม ไชยาการ (2000) จำกัด

ความปลอดภัยในการใช้งานรถขุด

แสดงการใช้สัญญาณมือสำหรับรถขุดไฮดรอลิก (Hydraulic Excavator)

15. ให้ยกบูมขึ้น



หันหน้าเข้าหาเครื่องจักรยกแขนขวา
ขึ้นขนานพื้นกำมือตั้งหัวแม่มือขึ้นฟ้า

16. ให้ลดบูมลง



หันหน้าเข้าหาเครื่องจักรยกแขนขวาขึ้น
ขนานกับพื้นกำมือชี้หัวแม่มือลงพื้น



บริษัท จันทร์เกษม วิศวกรรม (2000) จำกัด

ความปลอดภัยในการใช้งานรถขุด

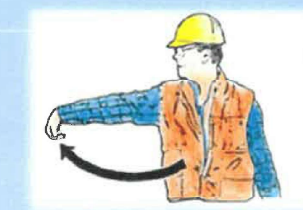
แสดงการใช้สัญญาณมือสำหรับรถขุดไฮดรอลิก (Hydraulic Excavator)

17. ให้พับด้านกระบอกล
เข้าหาเครื่องจักร



หันหน้าเข้าหาเครื่องจักรแลขวาจัด
พับแขนเป็นรูปโค้งห่อมือพร้อมทั้ง
กวักลงข้างๆ

18. ให้พับด้านกระบอกล
ออกจากเครื่องจักร



หันหน้าเข้าหาเครื่องจักรแลขวาจัดพับ
แขนเป็นรูปโค้งแล้วยืดออกไปข้างๆ



บริษัท จันทร์เกษม วิศวกรรม (2000) จำกัด

ความปลอดภัยในการใช้งานรถขุด

แสดงการใช้สัญญาณมือสำหรับรถขุดไฮดรอลิก (Hydraulic Excavator)

19. ให้ใช้บั้งที่ขุดดิน



หันหน้าเข้าหาเครื่องจักรแลขวาจัด
เหยียดแขนขวาออกไปข้างลำตัว
จัดทำมุม 45 องศา แขนมือแล้วกวัก
มือลงเข้าหาตัว

20. ใช้บั้งที่เทวัสดุออก



หันหน้าเข้าหาเครื่องจักรแลขวาจัด
เหยียดแขนออกไปข้างลำตัวทำมุม 45
องศา แขนมือแล้วกวักขึ้น



บริษัท จันทร์เกษม ไซการ (2000) จำกัด

ความปลอดภัยในการใช้งานรถขุด

แสดงการใช้สัญญาณมือสำหรับรถขุดไฮดรอลิก (Hydraulic Excavator)

21. ให้ยกโหลต - บั้งที่ขึ้น



หันหน้าเข้าหาเครื่องจักรยกมือขวา
ขึ้นกำมือขึ้นนิ้วชี้ขึ้นแล้วหมุนจากซ้าย
ไปขวา

22. ให้วางโหลต - บั้งที่ลง



หันหน้าเข้าหาเครื่องจักรกางแขน
ออกไปข้างๆ กำมือขึ้นนิ้วชี้ลงพื้นพร้อม
กับหมุนจากขวาไปซ้าย



บริษัท จันทร์เกษม ไซการ (2000) จำกัด

แผนการควบคุมดูแลความปลอดภัยพื้นที่ก่อสร้าง

แผนการควบคุมดูแลความปลอดภัยพื้นที่เขตก่อสร้าง การขออนุญาตเข้าพื้นที่เขตก่อสร้างของหน่วยงานก่อสร้าง และการตรวจสอบความปลอดภัยในการเข้า-ออกพื้นที่เขตก่อสร้าง/เขตอันตราย

วัตถุประสงค์ เพื่อควบคุมดูแล และตรวจสอบเบื้องต้นสำหรับผู้เข้าออกหน่วยงาน ให้ปฏิบัติให้เป็นไปตามการควบคุมดูแลความปลอดภัยเขต/พื้นที่การทำงานก่อสร้าง โดยทุกคนต้องปฏิบัติตามกฎความปลอดภัยทั่วไปของ หน่วยงานก่อสร้างกำหนด

ผู้ที่ต้องปฏิบัติตามกฎ : ทุกคน

ผู้ควบคุม/ ตรวจสอบ : รปภ.

ผู้อนุญาต : จป.วิชาชีพ

เครื่องมือในการควบคุมดูแล : แบบแจ้งการเข้าพื้นที่เขตก่อสร้างของหน่วยงานก่อสร้าง

แนวปฏิบัติสำหรับควบคุม/ตรวจสอบการเข้า-ออก

๑.๑ พนักงานหรือลูกจ้าง ต้องปฏิบัติ ดังนี้

- ต้องแสดงบัตรทุกครั้ง
- ต้องแต่งกายสุภาพ/ไม่สวมรองเท้าแตะ
- ต้องไม่มีอาการมึนเมาสุรา

๑.๒ ผู้รับเหมา หรือผู้มาติดต่อ ต้องปฏิบัติ ดังนี้

- ต้องแจ้งเพื่อขออนุญาตเข้าทำงานต่อ จป.วิชาชีพ
- ต้องแลก และติดบัตรผู้รับเหมา - ต้องแต่งกายสุภาพ/ไม่สวมรองเท้าแตะ
- ต้องไม่มีอาการมึนเมาสุรา

๑.๓ รปภ. มีหน้าที่ต้องควบคุมและตรวจสอบ ดังนี้

- ต้องจดบันทึกชื่อผู้มาติดต่อ
- ประสานไปยังผู้ประสงค์มาติดต่อ
- แลกบัตรผู้มาติดต่อ
- อนุญาตเฉพาะผู้ที่แต่งกายสุภาพ/ไม่สวมรองเท้าแตะ
- ไม่อนุญาตให้บุคคลมีอาการมึนเมาสุราเข้าพื้นที่ หรือเขตก่อสร้าง

หมายเหตุ: จดบันทึกหมายเลขทะเบียนรถ วัน/เวลา/ ที่เข้าออกพื้นที่ก่อสร้างทุกครั้ง

กฎความปลอดภัยทั่วไป

แผนการควบคุมดูแลความปลอดภัยพื้นที่เขตก่อสร้าง

กฎความปลอดภัยทั่วไป

วัตถุประสงค์ เพื่อควบคุมดูแล ลูกจ้างและบุคคลในหน่วยงานก่อสร้าง ให้ปฏิบัติตามกฎความปลอดภัยทั่วไป
ของหน่วยงานก่อสร้างกำหนด

ผู้ที่ต้องปฏิบัติตามกฎ : ทุกคน

ผู้ควบคุม/ ตรวจสอบ : หัวหน้างาน / ผู้ควบคุมงาน

ผู้อนุญาต : จป.วิชาชีพ

เครื่องมือในการควบคุมดูแล : แบบฟอร์มการตรวจสอบ

แนวปฏิบัติ

- 1 ก่อนทำการก่อสร้างได้มีการอบรมผู้ปฏิบัติงานก่อสร้างก่อนทุกครั้ง เพื่อเป็นการป้องกันการเกิดอุบัติเหตุ
- 2 ให้งานทุกคนที่เข้าไปในบริเวณที่ก่อสร้างแต่งกายให้รัดกุม และสวมหมวกนิรภัยทุกครั้ง
- 3 จัดทำรั้วที่มีความสูงประมาณ 2.40 เมตร เป็นการแสดงขอบเขตของพื้นที่ก่อสร้างป้องกันบุคคลภายนอก
เข้า มาในบริเวณ และเพื่อป้องกันเศษวัสดุหล่นใส่ผู้ที่สัญจรไปมา
- 4 ติดป้าย “ปลอดภัยไว้ก่อน” ไว้รอบบริเวณที่ก่อสร้าง
- 5 จัดตั้งหน่วยงานปฐมพยาบาลขึ้นในบริเวณที่ก่อสร้าง
- 6 ส่งพนักงานของบริษัทเข้ารับการอบรมการปฐมพยาบาลจากหน่วยงานของรัฐ
- 7 ส่งตัวแทนของบริษัทไปอบรมการดับเพลิงจากกรมตำรวจ
- 8 จัดตั้งเจ้าหน้าที่รักษาความปลอดภัย
- 9 จัดทำป้ายเตือน ป้ายห้าม และกฎระเบียบข้อบังคับ
- 10 ทำประกันสังคม และทำกองทุนทดแทนกับคนงาน
- 11 ให้ผู้ควบคุมงานก่อสร้าง เป็นผู้สอดส่องดูแลให้งานสวมใส่เครื่องป้องกันอันตรายและบังคับให้ปฏิบัติ
ตาม กฎระเบียบของบริษัท
- 12 ติดตั้งระบบแสงสว่างโดยติดตั้งสปอร์ตไลท์ และติดตั้งไว้ที่แขนของปั้นจั่นหอสูง

- 13 ติดตั้งป้าย “ระวังไฟฟ้าดูด” ไว้ในพื้นที่ที่มีความเสี่ยงต่อการรั่วไหลของกระแสไฟฟ้า
- 14 การเก็บรักษาวัสดุที่ไวไฟ โดยได้ทำโครงเหล็กครอบไว้เพื่อป้องกันการกระแทก และเก็บไว้ในที่ร่มไม่มีแสงแดด
- 15 ติดตั้งกล้องวงจรปิด ip camera จำนวน 2 ตัว พร้อมระบบบันทึกข้อมูล
- 16 ห้ามนำสุราเข้ามาดื่มหรือจำหน่ายในหน่วยงานก่อสร้าง และห้ามเล่นการพนันในหน่วยงาน

ความปลอดภัยในการใช้เครื่องมือ เครื่องจักร อุปกรณ์ (เกรน)

แผนการควบคุมดูแลความปลอดภัยพื้นที่เขตก่อสร้าง

กฎความปลอดภัยในการใช้เครื่องมือ เครื่องจักร อุปกรณ์ (เกรน)

วัตถุประสงค์ เพื่อควบคุมดูแล ลูกจ้างและบุคคลในหน่วยงานก่อสร้าง ให้ปฏิบัติตามกฎความปลอดภัยในการใช้เครื่องมือ

เครื่องจักร อุปกรณ์ ของหน่วยงานก่อสร้างกำหนด

ผู้ที่ต้องปฏิบัติตามกฎ : พนักงานขับรถเกรน และพนักงานบอกสัญญาณเกรน

ผู้ควบคุม/ ตรวจสอบ : หัวหน้างาน / ผู้ควบคุมงาน

ผู้อนุญาต : จป.วิชาชีพ

เครื่องมือในการควบคุมดูแล : แบบฟอร์มการตรวจสอบ

แนวปฏิบัติ ระเบียบปฏิบัติสำหรับพนักงานขับรถเกรน และพนักงานบอกสัญญาณเกรน

- 1 ในการปฏิบัติงานทุกครั้งจะต้องสวมหมวกนิรภัยที่บริษัทจัดหาให้
- 2 พนักงานขับรถเกรน และพนักงานบอกสัญญาณเกรน จะต้องพร้อมเสมอ
- 3 พนักงานบอกสัญญาณขับรถเกรนจะต้องอยู่ใกล้ชิดกับวัสดุหรืออุปกรณ์ที่จะยกและจะต้องอยู่ในเขตพื้นที่จะขนย้ายวัสดุด้วย ความระมัดระวังปลอดภัยที่สุด
- 4 ขอให้พนักงานบอกสัญญาณรถเกรนทุกคนใช้วิทยุสื่อสารของบริษัท ห้ามมิให้ผู้อื่นที่มิได้เกี่ยวข้องใช้วิทยุสื่อสารแทนตัวท่าน เป็นอันขาด
- 5 ทั้งพนักงานขับรถเกรนและพนักงานบอกสัญญาณรถเกรน จะต้องใช้ดุลพินิจอย่างรอบคอบและปลอดภัยที่สุดในการที่จะขน ย้ายวัสดุและอุปกรณ์เครื่องมือ ทุกอย่างและจะต้องได้รับความเห็นชอบจากเจ้าหน้าที่ผู้ควบคุมงานที่เกี่ยวข้องด้วย
- 6 หากพนักงานขับรถเกรน หรือ พนักงานบอกสัญญาณเกรนพิจารณาแล้วเห็นว่าไม่มีความปลอดภัยหรือเกิดอันตรายใด ๆ ในการ ยกวัสดุอุปกรณ์แล้ว พนักงานขับรถเกรนหรือพนักงานบอกสัญญาณเกรนทุกท่านมีสิทธิเด็ดขาดในการที่จะไม่ทำการนั้นโดยชอบไม่ ว่าการสั่งการนั้นจะมาจากผู้ใดก็ตาม
- 7 ให้พนักงานขับรถเกรนและพนักงานบอกสัญญาณรถเกรน ดูแลบำรุงรักษาเครื่องมืออุปกรณ์ทุกประเภทที่เกี่ยวข้องกับเกรน

8 ทุกครั้งที่มีการขนย้ายวัสดุอุปกรณ์โดยทางกระเช้า พนักงานบอกสัญญาณเครนจะต้องขึ้นไปกำกับดูแลด้วยตนเองบนกระเช้าทุกครั้ง

9 ห้ามมิให้บุคคลอื่นบุคคลใดที่มีได้เกี่ยวข้องกับเครนขึ้นไปเล่นบนเครนโดยเด็ดขาด

10 พนักงานขับเครน และพนักงานบอกสัญญาณเครนถ้าจะลาป่วย หรือลาอีกจะต้องแจ้งให้พนักงานคุมงานทราบล่วงหน้า 1 วัน เพื่อพิจารณาอนุมัติ

11 ห้ามพนักงานขับเครนและพนักงานบอกสัญญาณเครนหยุดงานไม่เกิน 3 วัน ยกเว้นลาป่วย ซึ่งจะต้องได้รับความเห็นชอบ อนุมัติจากพนักงานควบคุมดูแล

12 ห้ามพนักงานทุกท่านดื่มสุรา เล่นการพนัน ในขณะที่ปฏิบัติงานโดยเด็ดขาด

กฎความปลอดภัยในการใช้เครื่องมือ เครื่องจักร อุปกรณ์ (นั่งร้าน)

แผนการควบคุมดูแลความปลอดภัยพื้นที่เขตก่อสร้าง

กฎความปลอดภัยในการใช้เครื่องมือ เครื่องจักร อุปกรณ์ (นั่งร้าน)

วัตถุประสงค์ เพื่อควบคุมดูแล ลูกจ้างและบุคคลในหน่วยงานก่อสร้าง ให้ปฏิบัติตามกฎความปลอดภัยในการ ใช้เครื่องมือ

เครื่องจักร อุปกรณ์ ของหน่วยงานก่อสร้างกำหนด

ผู้ที่ต้องปฏิบัติตามกฎ : พนักงานที่ออกแบบและสร้างนั่งร้าน และพนักงานที่ต้องปฏิบัติงานบนนั่งร้าน

ผู้ควบคุม/ ตรวจสอบ : หัวหน้างาน / ผู้ควบคุมงาน

ผู้อนุญาต : จป.วิชาชีพ

เครื่องมือในการควบคุมดูแล : แบบฟอร์มการตรวจสอบ

แนวปฏิบัติ ระเบียบปฏิบัติสำหรับพนักงานที่ต้องปฏิบัติงานบนนั่งร้าน

1. การออกแบบนั่งร้านต้องเผื่อน้ำหนักไว้สูงสุดไม่เกิน 4 เท่า ของน้ำหนักที่จะใช้งานจริง
2. วัสดุที่ใช้ทำนั่งร้าน ต้องใช้วัสดุอุปกรณ์ชนิดเดียวกันและไม่ควรใช้แบบผสมผสานกัน
3. นั่งร้านที่สูงกว่า 2 เมตร จะต้องมีราวกันตก
4. นั่งร้านที่สร้างด้วยไม้จะต้องใช้ไม้ที่ไม่ผุ เปื่อย และไม่มีรอยร้าวหรือ ชำรุดอื่นๆ ที่จะทำให้เกิดความแข็งแรง ทนทาน
5. นั่งร้านที่เป็นโลหะ ต้องมีจุดคราก (Yield Point) ไม่น้อยกว่า 2,400 กก./ ตาราง ซม. และสามารถรับน้ำหนักบรรทุกได้ไม่น้อยกว่าสองเท่าของน้ำหนักของการใช้งาน
6. โครงนั่งร้านต้องมีการยึดโยง ค้ำยัน หรือตรึงกับพื้นดิน หรือส่วนของงานก่อสร้างเพื่อป้องกันมิให้เซหรือล้ม
7. ราวกันตก ต้องมีความสูงไม่น้อยกว่า 90 ซม. และไม่เกิน 1.10 เมตร จากพื้นนั่งร้านตลอดแนวทางด้านนอกของนั่งร้าน ยกเว้นเฉพาะช่วงที่จำเป็นเพื่อขนถ่ายสิ่งของ และนั่งร้านเสาเรียงเดียว
8. ต้องจัดให้มีบันไดภายในของนั่งร้านและมีความลาดเอียงไม่เกิน 45 องศา ยกเว้นนั่งร้านเสาเดี่ยว
9. ต้องออกแบบเผื่อไว้ให้นั่งร้านสามารถรับน้ำหนักผ้าใบสังกะสี ไม้แผ่น หรือวัสดุอื่นที่คล้ายกัน นอกจากนี้จะต้องมีการบำรุงดูแลรักษาสภาพการใช้งานของนั่งร้านอย่างสม่ำเสมอ หากมีพายุ แผ่นดินไหว หรือเหตุที่ทำให้ที่นั่งร้านเสียสมดุลต้องทำการซ่อมหรือปรับปรุงแล้วให้มีสภาพที่ปลอดภัยและพร้อมใช้งาน

10. พนักงานทุกคนจะต้องสวมใส่อุปกรณ์คุ้มครองความปลอดภัยส่วนบุคคลด้วยทุกครั้งปฏิบัติงาน
11. ต้องไม่ปฏิบัติงานบนนั่งร้านขณะมีลมแรง หรือพายุ หรือขณะมีฝนตก
12. ผู้ปฏิบัติงานบนนั่งร้านต้องไม่มีโรคประจำตัว เช่น ลมบ้าหมู ความดัน ฯลฯ